

2022 休閒農業的浪漫與幸福學術研討會

園藝療育的浪漫與幸福

植物的文學與音樂賞析

張育森

臺灣大學園藝暨景觀學系教授

台灣休閒農業學會常務監事

臺灣園藝學會、臺灣園藝福祉推廣協會理事長

樂齡族健康園藝研發推廣聯盟召集人

大綱



◆什麼是「浪漫」？什麼是「幸福」？

◆親情：

◆油桐花

◆魯冰花

◆友情：

◆柳樹/煙花三月

◆桃花/李白與汪倫

◆愛情：

◆木棉道

◆楓葉情

「浪漫」？「幸福」？

- 「**浪漫**」：富有詩意，充滿感性氣氛的。如：「浪漫的詩人」、「浪漫的夜晚」。也作「羅曼蒂克(romantic)」。

- 「**浪漫**」相反詞：現實

- 「**幸福**」：平安吉祥，順遂圓滿。如：「追求幸福是人類共同的願望。」

- 「**幸福**」相反詞：悲慘、災難、痛苦

教育部《重編國語辭典修訂本》

大綱



◆什麼是「浪漫」？什麼是「幸福」？

◆親情：

◆油桐花

◆魯冰花

◆友情：

◆柳樹/煙花三月

◆桃花/李白與汪倫

◆愛情：

◆木棉道

◆楓葉情

《桐花》故事

- 「桐」是挺直的大喬木、生長快速，掌狀或圓形的大葉片。
- 原生種的「**台灣泡桐**(*Paulownia x taiwaniana* Hu & Cheng)」在日據時代是台灣的經濟樹種，材質輕軟粗糙，顏色灰白，可供製造家具、櫥櫃、木箱、木屐，有「**台灣綠色黃金**」之稱。
- 1979年因為**台灣泡桐**感染了**簇葉病**，80%的台灣泡桐死亡，農民無泡桐可外銷，就種植與台灣泡桐相似的「**皺桐(油桐花)**」取代，但油桐的材質日本人無法接受，全被退貨。油桐木材無法外銷後，就任其自然生長繁殖，山林裡每年油桐花開滿樹時，一大片白花佔滿山頭，花朵飄落時就像下一場**五月雪**般的壯觀，吸引無數遊客追逐欣賞。



▲泡桐花



▲油桐花



泡桐

(*Paulownia fortunei* Hemsl.)

- 唐·元稹《桐花》：「朧月上山館，紫桐垂好陰。」
 - 紫桐：泡桐(*Paulownia fortunei* Hemsl.)



油桐

(*Aluertes fordii* Hemsi)

- 油桐花之所以成為象徵客家人的花，因油桐樹性喜生長在丘陵、山坡地及貧瘠的黃紅土，而且生長環境越差，花開的越漂亮，這項特性與客家人隨遇而安的精神相符。





客家桐花祭(五月雪)

►桐花在每年**四、五月**於北台灣沿台三線分佈，在臺北、桃園、新竹、苗栗、台中、南投、彰化七縣市，甚至**全臺灣**均能見到其花開的蹤跡。

►早期客家人以撿**油桐子**維生，美濃紙傘則以油桐子所榨之油為塗料、油桐木亦可作為火柴、抽屜、木屐的材料，**白色的桐花**，曾經是客家莊的守護神，如今更像是捎來幸福的春之女神。

客家桐花祭

➤ 『**客家桐花祭**』活動緣起2002年，於**苗栗縣公館鄉北河**一處桐花林蔭下之百年伯公石龕設壇。每年桐花祭的舉行，除了**邀請大眾賞花、遊客庄**之外，另於開幕活動期間以簡單祭儀精誠致意，以蘊涵客家文化傳統、肅穆、潔淨、虔誠、祈福的精神，故以「**祭**」字為用，而辦理「客家桐花祭」活動。



油桐樹下的野台戲(苗栗)-張秀香



觀賞綻放的油桐花-梁金展



LAB.

NTU HORT. YSC LAB.

落英繽紛的桐花(雄花)



數大之美(苗栗)-李湏吉

NTU HORT. YSC L

NT



桐花樹上有雌花也有雄花，當雌花經雄花授粉後，會結成果。但結果需要很多養分，所以雄花就會自動飄落，離開樹，把所有的養分都留給雌花。

因此：樹上的桐花大多是雌花，落地的花大多是雄花！這就是生命動人的地方，為了孕育下一代，犧牲自己，飄零落地！



魯冰花

THE DULL-ICE FLOWER

魯冰花 (羽扇豆)

羽扇豆的葉子呈手掌狀，跟葉柄看起來就像個大扇子，所以稱為羽扇豆。魯冰花是由其英文名Lupine音譯而來。其花型很像往上生長的紫藤花，因此又被稱為藍立藤草。羽扇豆適合在茶園種植，當作綠肥作物。



《魯冰花》小說

- 作家鍾肇政[台灣文學大師]以『魯冰花』的開始與謝落，比喻一個天才的生及死。
- 魯冰花這種花常種在茶園裡，花期僅短短兩個月，花葉凋謝後可作為肥料，滋養茶樹，就像阿明在短暫的一生中，讓周遭人的生命更加豐富有意義。
- 用『魯冰花』比喻天才小畫家短暫卻豐富的生命
- 擁有繪畫天份的小學生古阿明，自幼喪母，與爸爸古石松和姐姐古茶妹三人貧苦相依，阿明的畫作無意中讓美術老師郭雲天發現到他的天份，是個繪畫小天才，但是阿明無奈於現實無法代表學校前去參賽，而其後阿明因肝病而不幸去世，生前他的繪畫才能，只有老師郭雲天了解認同，等到阿明過世後大家才承認他是個天才，人生留下無限哀思與遺憾。

《魯冰花》故事

魯冰花謝了，留下一粒粒種籽
明年 ... 又會開出一片黃色花朵點綴人間
在這一開一謝之間，使茶園得到肥份
然而人世間可貴的『天才之花』謝了
到底
會留下什麼？

~ 鍾肇政，1960



<https://www.taiwannews.com.tw/ch/news/3874755>

魯冰是綠肥作物，傳統農村在冬茶採完後，播種在茶樹行間，翻進土壤化成養分，花開正是功成身退時，有如母親無怨無悔的為子女付出，因而有「客家母親花」之稱。

《魯冰花》電影

- 《魯冰花》（英文：The Dull-Ice Flower）是一部出品於1989年的台灣電影，導演是楊立國，編劇是吳念真，主要演員有于寒、林義雄[演員]、黃坤玄、李淑楨、陳維欣以及陳松勇。
- 電影改編自鍾肇政的小說《魯冰花》，講述一位有著繪畫天賦的鄉村少年，不被周圍環境理解，不幸染病早夭的淒美故事。
- 在電影裏面，**魯冰花**用來象徵母愛，它開滿鄉間田野，點染農村景致，而在花葉雕零後化作春泥更護花，卻正如同世間最真摯的愛——母愛一樣無私和偉大，由於魯冰花總是在5月份的**母親節**前後開花，因此魯冰花被臺灣人形象地稱為“母親花”
- 1989年，歌曲《魯冰花》獲得第26屆臺灣電影金馬獎最佳電影插曲。

【魯冰花】

作詞：姚謙 / 作曲：陳揚

《魯冰花》由姚謙填詞，陳揚譜曲。原唱為曾淑勤，歌曲發行於1989年，收錄於專輯《裝在袋子裏的回憶》。該歌曲是電影《魯冰花》的主題曲。

1991年中央電視台春節聯歡晚會上由甄妮與南京小紅花合唱團共同演唱。

- 我知道 半夜的星星會唱歌
- 想家的夜晚 它就這樣和我一唱一和
- 我知道 午後的清風會唱歌
- 童年的蟬聲 它總是跟風一唱一和
- 當手中握住繁華 心情卻變得荒蕪
- 才發現世上 一切都會變卦
- 當青春剩下日記 烏絲就要變成白髮
- 不變的只有那首歌 在心中來回的唱
-
- 天上的星星不說話 地上的娃娃想媽媽
- 天上的眼睛眨呀眨 媽媽的心呀魯冰花
- 家鄉的茶園開滿花 媽媽的心肝在天涯
- 夜夜想起媽媽的話 閃閃的淚光魯冰花
- 啊～ 閃閃的淚光魯冰花

【魯冰花】

演唱：甄妮 & 兒童合唱



<https://www.youtube.com/watch?v=uMPk35VQyYc>

大綱



◆什麼是「浪漫」？什麼是「幸福」？

◆親情：

◆油桐花

◆魯冰花

◆友情：

◆柳樹/煙花三月

◆桃花/李白與汪倫

◆愛情：

◆木棉道

◆楓葉情



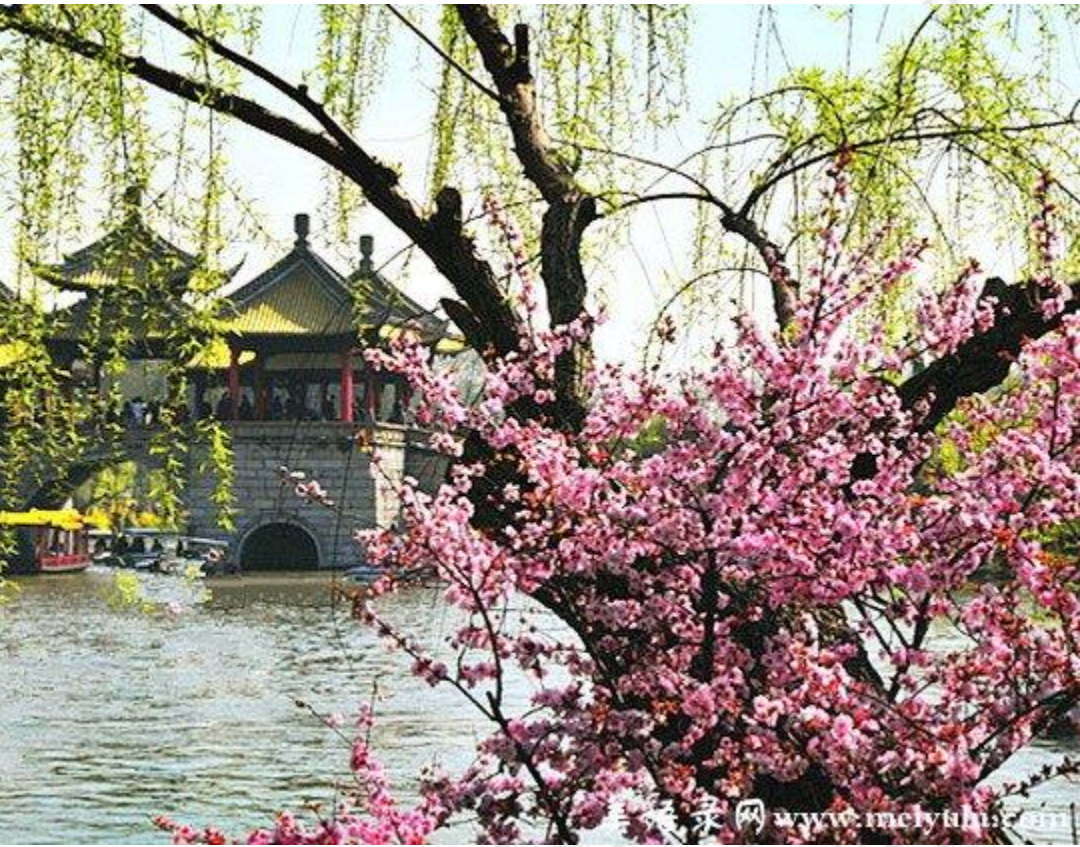
故人西辭黃鶴樓，
煙花三月下揚州，
孤帆遠影碧空盡，
惟見長江天際流。

<https://kknews.cc/zh-hk/culture/4l848x2.html>

[唐]李白《黃鶴樓送孟浩然之廣陵》



烟花三月下扬州



“故人西辭黃鶴樓，烟花三月下揚州”

“春風十里揚州路，卷上珠簾總不如”

<http://www.meiyulu.com/jdyl/mw/3582.html>

《煙花三月》故事

- 一首好聽的歌能夠使一個城市、地區家喻戶曉，廣泛流傳。1999年揚州旅遊局選送的、**陳小奇**創作、**吳滌青**演唱的《煙花三月》榮獲首屆中國旅遊歌曲大獎賽的金獎。揚州一年一度的瓊花節在2000年更名為“煙花三月節”。
- 《煙花三月》歌曲拉開了首屆揚州“**煙花三月旅遊節**”的序幕，也使揚州開往各地的客車、旅遊車及各種交通工具上都洋溢著“煙花三月”的旋律。揚州城的大街小巷也到處傳唱著這首歌曲。
- 這首歌曲後來由**童麗**、**劉紫玲**、**龔玥**、**王心雅**等歌手翻唱，可以說是新人調更高，
- 更是讓人對這首歌心醉不已，不禁對江南的三月平添更多的嚮往！

【煙花三月】

作詞：陳小奇 / 作曲：陳小奇

- 牽住你的手 相別在黃鶴樓
- 波濤萬里長江水 送你下揚州
- 真情伴你走 春色為你留
- 二十四橋明月夜 牽掛在揚州
- 揚州城有沒有我這樣的好朋友
- 揚州城有沒有人為你分擔憂和愁
- 揚州城有沒有我這樣的知心人
- 揚州城有沒有人和你風雨同舟
- 煙花三月是折不斷的柳
- 夢裡江南是喝不完的酒
- 等到那孤帆遠影碧空盡
- 才知道思念總比那西湖瘦

【煙花三月】

作詞/作曲：陳小奇/演唱：童麗



柳

- 枝條纖細柔軟，婀娜多姿。
- 中國文學作品中，出現植物以「柳」次數最多。
- 因其樹形與葉形，古人常用以比喻「女子」，如「柳如眉」、「楊柳小蠻腰」。
- 自古文人視柳為溫柔謙遜的象徵，多喜在家居四周種柳以自勵，如陶淵明「五柳先生」。
- 此又因「柳」於「留」同音，古人送別時，常折柳以表達留客、留戀難捨之情。



折柳送別

- 《三輔黃圖》：「霸橋在長安東，跨水作橋，漢人送客至此橋，折柳送別。」
- 李白《勞勞亭》：「天下傷心處，勞勞送客亭。春風知別苦，不遣柳條青。」
 - 由於「柳」於「留」同音，折柳以表達留客，留戀難捨之情。
 - 因此，「柳」象徵離別之情



柳樹詩詞

《渭城曲/送元二使安西》唐·王維

渭城朝雨浥輕塵，客舍青青柳色新。
勸君更盡一杯酒，西出陽關無故人。

《譯文》

渭城早晨一場春雨沾溼了輕塵，
客舍周圍青青的柳樹格外清新。
老朋友請你再乾一杯餞別酒吧，
出了陽關西路再也沒有老友。

<https://fanti.dugushici.com/mingju/11356>

【注釋】

1. 渭城曲：另題作《送元二使安西》，或名《陽關曲》或《陽關三疊》。
2. 渭城：在今陝西省西安市西北，即秦代咸陽古城。
浥(yì)：潤溼。
3. 客舍：旅館。柳色：柳樹象徵離別。
4. 陽關：在今甘肅省敦煌西南，為自古赴西北邊疆的要道。



<http://www.kuyousc.com/mhao/view.php-id77471.html>

成語篇-花紅柳綠

- 五代·蜀·魏承班《生查子》：「花紅柳綠問晴空」。
- 形容春天的景色，也形容顏色鮮豔紛繁，比喻人們穿著的色彩豐富。



成語篇-尋花問柳

- 元·谷子敬《城南柳》楔子：
「只等的紅雨散、綠雲收，我那其間尋花問柳，重到岳陽樓」
- 原指賞玩春天的景色。後舊小說用來指嫖妓。
- 花、柳：原指春景，舊時亦指娼妓。後人以「花」、「柳」比喻妓女。

煙花三月瘦西湖



煙花三月瘦西湖



煙花三月桃紅柳綠



NTU HONGKONG

桃花與李白

贈汪倫



李白乘舟將欲行，忽聞岸上踏歌聲。

桃花潭水深千尺，不及汪倫送我情。

- 桃花潭在安徽涇縣城西40公里青弋江邊翟村，位懸崖陡壁下，水深數丈，清澈見底，岸邊怪石聳立，爭奇競秀，老樹古藤紛立，山鳥喧呼，李白曾應汪倫邀請漫游其間。

「十里桃花」十里之外有桃花渡口，

「萬家酒店」潭西有萬姓酒店。

(袁枚，隨園詩話)





<http://www.219dm.com/index.php?app=article&ac=show&id=13441>



<https://twgreatdaily.com/VSi7dHUBd8y1i3sJKDap.html>

搜狐号@捞史馆



七寸桃



垂枝桃



水蜜桃



蟠桃



梅峰桃花緣

陽春三月，緣山行，忘路之遠近，忽逢桃花林，
路徑數百步，中無雜樹，芳草鮮美，落英繽紛

唐代詩人崔護-人面桃花

『題都城南庄』

- 去年今日此門中，
人面桃花相映紅。
人面不知何處去？
桃花依舊笑春風。



- 喻所愛慕而不能再見的美麗女子，以及由此而產生的悵惘心情。



<https://kknews.cc/culture/3x222xa.html>



大綱



◆ 什麼是「浪漫」？什麼是「幸福」？

◆ 親情：

◆ 油桐花

◆ 魯冰花

◆ 友情：

◆ 柳樹/煙花三月

◆ 桃花/李白與汪倫

◆ 愛情：

◆ 木棉道

◆ 楓葉情

《木棉道》故事

- 王夢麟唱紅的校園民歌《木棉道》，描繪了木棉花道開花的景象。歌手馬兆駿曾提到創作此歌的背景故事：「紅紅的花開滿了木棉道…。對，把妹，到底怎樣才能追到那女孩。4月木棉花全開了，我每次送她回家，都會經過國父紀念館，看到長長一排的木棉花開，覺得好美，印象特別深刻。」於是馬兆駿譜出〈木棉道〉的曲，交由醒吾商專學長也是他的吉他師父洪光達填詞。馬兆駿把歌曲寄給了這位初戀女友，終於擄獲芳心，女友前來成功嶺看他，兩人感情漸入佳境。
- 〈木棉道〉美妙的音符，紀錄了馬兆駿過往回憶，感動了許多人。此歌特色為降E調，歌詞兩兩成對，三段曲式重複兩次，三部和聲飽滿明亮，運用漸強到突弱的轉折，以感嘆、呢喃的語氣作為終結，堪稱經典。即使馬兆駿辭世，這美妙的旋律，甜蜜的故事，絲毫沒有褪色，到現在都在被傳唱著，還成為國中音樂課本裡的教材。

【木棉道】

作詞：洪光達 / 作曲：馬兆駿

- 紅紅的花開滿了木棉道
- 長長的街好像在燃燒
- 沈沈的夜徘徊在木棉道
- 輕輕的風吹過了樹梢
- 木棉道我怎能忘了
- 那是去年夏天的高潮
- 木棉道我怎能忘了
- 那是夢裡難忘的波濤
- 啊 愛情就像木棉道
- 季節過去就謝了
- 愛情就像那木棉道
- 蟬聲綿綿斷不了

【木棉道】

作詞：洪光達 / 作曲：馬兆駿 / 演唱：王夢麟



<https://www.youtube.com/watch?v=zjHl6WNS5YY>

王夢麟專輯【一家歡樂百家愁（打秋風）】1980

王夢麟專輯
一家歡樂百家愁（打秋風）

木棉道



木棉

英雄樹



www.hktree.com/



羅斯福路木棉道

木棉



<http://blog.roodo.com/>

台南東豐路

民歌：木棉道

「全球15條最美花海街道之一」

白河林初埤木棉花道



<https://www.marieclaire.com.tw/lifestyle/travel/47943?atcr=5ebad>

年少氣盛



<http://tmrc1.tp.edu.tw/HTML/RSR2008112603543964M/check/check-stem.htm>

年長圓融



<https://blog.xuite.net/koyu930210/wretch/137003757>

《楓葉情》故事

- 《楓葉情》是鳳飛飛第21張專輯；1976年3月海山唱片發行。收錄林青霞與鄧光榮領銜主演電影《楓葉情》主題曲與插曲。
- 電影劇情：富家子高原(鄧光榮飾演)與大學生李錦文(林青霞飾演)的戀情受到高父極力阻止，因高父知道李母曾開酒館，認為雙方家世懸殊，不能婚配。高原與錦文不顧一切，私奔到鄉間結婚。二人勤勞工作，高原半工讀完成大學課程，但好景不常，高原患上腦瘤，變成失明，錦文多方奔走籌錢給他動手術，最後是一個幸福美滿的結局。
- 本片可取之處在於苗栗的楓葉林，不知李錦文屬苗栗人或李母隱居在苗栗？至少呼應電影名稱《楓葉情》

！人情有下天給獻

金星機構 迎接十一屆國慶日

光前金城牙力絲仙宮四院隆重獻映

林青霞 鄧光榮

白景瑞

獻給天下有情人
青年男女最傾心

·最得意導演傑作·

白大導的手法

脫俗出眾

有其權威

林青霞鄧光榮

珠聯璧合

有口皆碑

意濃情真神圣之愛

青年男女痴迷喝采

真情好戏文艺极品

·至善至美·

楓林鑄情楓葉寫誓言

任海枯石爛此情不變

信心勇氣携手渡難關

願天下情種共此心願

新歌多支

鳳飛飛主唱

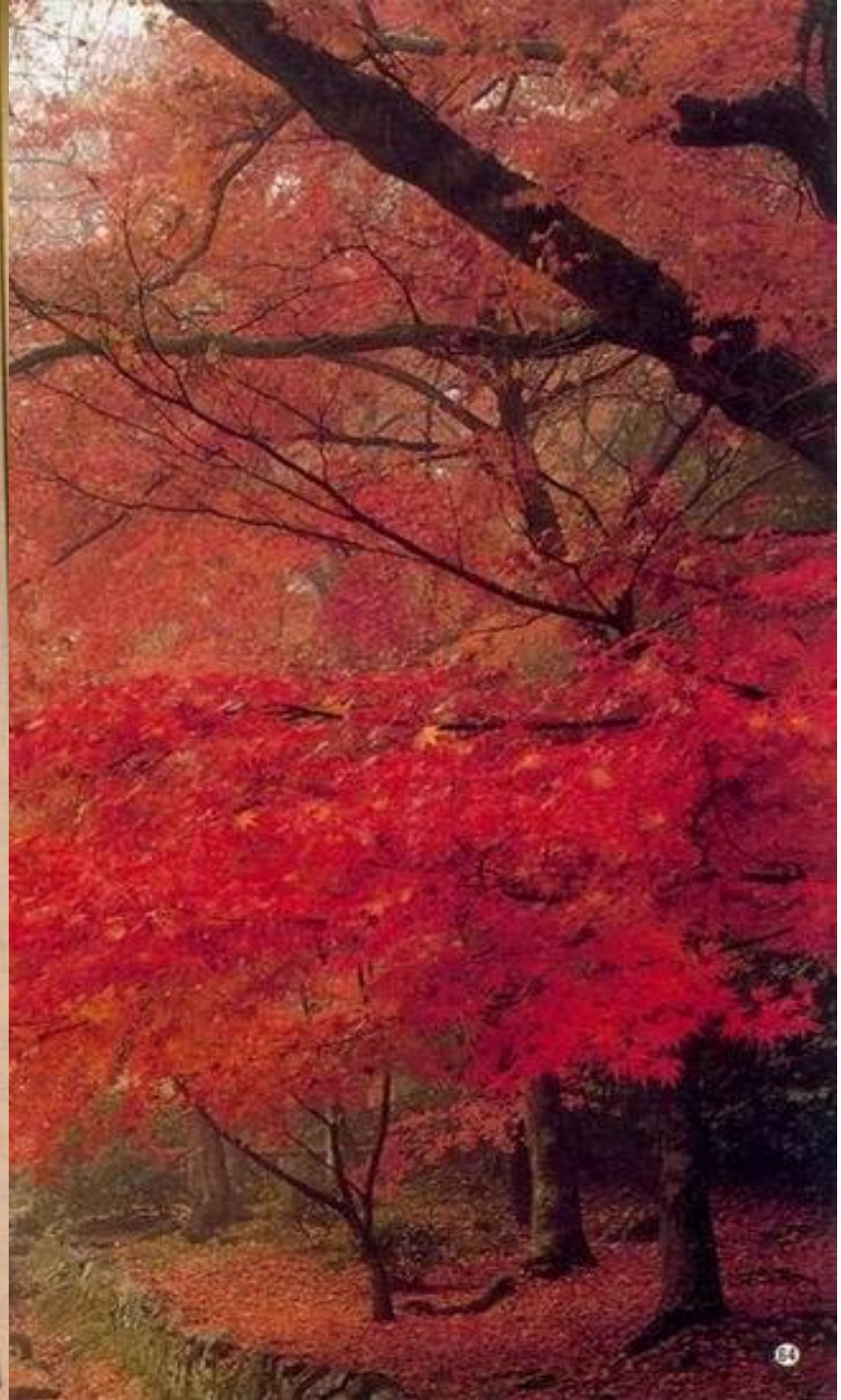
中英
字幕



永昇公司出品
超級文藝鉅片



視潤色彩





百家号/毒舌扒电影

OCT 1979 早場 10:30 A.M. 怡保 豪華 hoover theatre ipoh

我們在這
帶給我
愛在我
帶給你
此景常
但願常
千般愛
一片楓
流連
十年來
最好搭
最好歌
最好劇
最好明
最好導
十全十
美得不
出奇

永昇公司繼「晴時多雲偶陣雨」一愛情長跑又一鉅獻

藍毓莉 鄧光榮 林青霞 梁修身 甄妮

客串演出 甄妮 梁修身

白景瑞的手法 有其權威 林青霞鄧光榮 珠聯璧合 令人陶醉

好歌好戲 更

白景瑞 導演

駱明道作曲 鳳飛飛主唱

新時代青年企待殷切！ 天下有情人非看不可！

楓林流連！ 柔情萬千！ 愛意無限！ 悱惻纏綿！

楓葉情

一片楓葉一片情
片片都有愛和戀
朝朝暮暮直到永遠.....

富家子高原與大学生李錦文的戀情受到高父極力阻止，因高父知道李母曾信，認為雙方家世懸殊，不能婚配。高原與錦文不顧一切，私奔到鄉間結二人勤勞工作，高原且半工讀完成大學課程，但好景不常，高原患上腦瘤



1976《楓葉情》專輯
當年狂賣70萬張



【楓葉情】

作詞：林煌坤 作曲：駱明道 主唱：鳳飛飛

- 一年容易又秋天 又見到楓葉一片片
- 你那紅紅的笑臉 要比楓葉還更嬌艷 叫我對你
又愛又憐
- 我們常在楓林裡流連流連 愛在你我心裡纏綿纏
綿
- 一片楓葉一片情 片片都有我愛和憐 朝朝暮暮
直到永遠
- 我愛美麗的秋天 我更愛楓葉一片片
- 要在片片的楓葉上 寫下我倆的心願 但願倆情
永遠不變
- 你帶給我柔情萬千萬千 我帶給你愛意無限無限
- 一片楓葉一片情 願你常記在心田 歲歲年年天
上人間

【楓葉情】

作詞：林煌坤 作曲：駱明道 主唱：鳳飛飛



https://www.youtube.com/watch?v=ucJzl_im7JA

葉色變化

1. 基本色：綠色(葉綠素)
2. 紅色：花青素
3. 黃色：類胡蘿蔔素
4. 葉綠素分解或尚未形成使其他顏色顯現

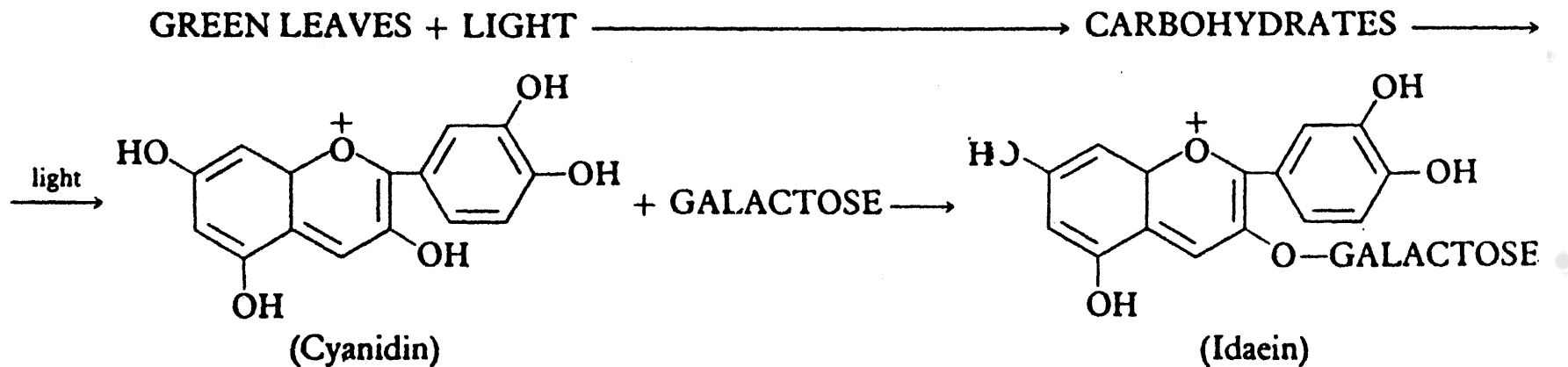
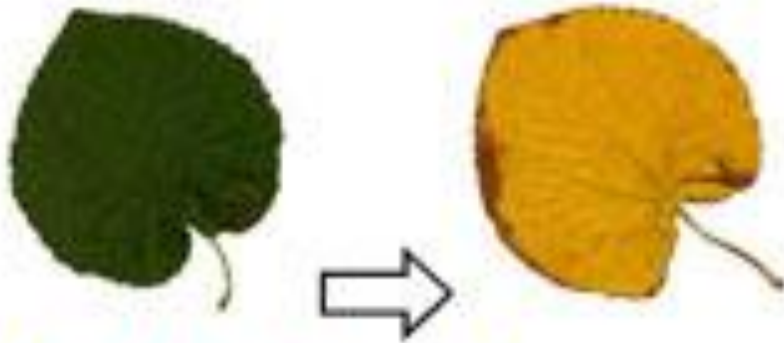


Figure 11-11 Synthesis of the red pigment idaein in the skin of apple fruit. Carbohydrates are produced first; then, cyanidin is produced in the presence of light; finally, the sugar galactose is added chemically to complete the synthesis.

- アントシアン
- クロロフィル
- カロチノイド



有利變色的條件：

- 強光
- 低溫/溫差
- 乾燥/濕度
- 弱風



NTU HORT. YSC LAB





楓樹詩詞

《山行》唐·杜牧

遠上寒山石徑斜，白雲深處有人家。
停車坐愛楓林晚，霜葉紅於二月花。

《賞析》

這首詩描繪詩人坐車行經山麓時所見的秋色。一條彎彎曲曲的小路蜿蜒伸向山頂，順這條山路一直向上望去，在白雲飄浮的地方有幾處房舍，詩人**因為愛看(停駐欣賞)楓林晚景**，竟然顧不得驅車趕路，而停下來慢慢欣賞。在夕陽的餘暉下，**霜凍的楓葉掩映一片火紅，比江南二月的春花還要豔麗呢！**

詩人沒有像一般的中國文人那樣，把秋天的景色寫得淒涼蕭索，然後再加上個人悲秋之感傷。這首詩「**詩中有畫**」，**造境極美**，詩人把秋天富有生命力的一面，**鮮明、活躍地表現出來**。這種愛秋、頌秋的情懷和詩人豪爽積極的性格是分不開的。

【注釋】

- 1.遠上：指石徑盤旋曲折向上伸展，直到山的深處。
- 2.寒山：處於深秋季節的山。
- 3.坐：因為。停駐。
- 4.霜葉：經過霜凍之後的楓葉。氣溫在攝氏零度或以下稱為霜凍。



停車坐愛楓林晚，霜葉紅於二月花。

大綱



◆什麼是「浪漫」？什麼是「幸福」？

◆親情：

◆油桐花

◆魯冰花

◆友情：

◆柳樹/煙花三月

◆桃花/李白與汪倫

◆愛情：

◆木棉道

◆楓葉情

結語

園藝植物有許多浪漫和幸福的情事，有待我們一起去開發和運用。

敬祝大家
浪漫幸福
紓壓益康

A scenic view of a park, likely Keukenhof in the Netherlands, featuring a pond with swans, a large display of colorful tulips in the foreground, and lush green trees in the background. The scene is bright and vibrant, capturing the essence of a beautiful spring day.

敬祝大家
浪漫幸福、紓壓益康